



# STRATEGICKÝ PLÁN ROZVOJE MĚSTA HOŘOVICE

*PRŮZKUM SPOKOJENOSTI  
OBYVATEL*

Analytická část

## **Vyhodnocení výzkumu spokojenosti občanů a kvalitou života ve městě Hořovice**

V rámci aktivit souvisejících s tvorbou Strategického plánu rozvoje města byl připraven dotazník, jehož hlavním cílem bylo zjistit spokojenost občanů s kvalitou života ve městě. Primární data pro tento výzkum byla získána metodou dotazování s použitím dotazníku. Dotazník mohli respondenti vyplnit v tištěné nebo v elektronické podobě.

Dotazník obsahoval 21 otázek zaměřených na identifikaci oblastí, které potřebují zvýšit kvalitu a na rozsah poskytovaných služeb a infrastruktury ze strany samosprávy města. Vyplněný dotazník mohli účastníci výzkumu odevzdat na Městském úřadu Hořovice v informačním centru do připraveného sběrného boxu, nebo zaslat na e-mailovou adresu.



### **Respondenti**

Průzkum byl zaměřen na občany města Hořovice. Dotazník odevzdalo 128 respondentů. Z celkového počtu dotazovaných bylo 30 % ve věku 19 – 35 let (38 respondentů) a rovněž 30% ve věku 36 – 50 let (39 respondentů), dále 27 respondentů (tj. 21 % ) bylo ve věku 51 – 65 let a 22 odpovídajících (tj. 17 %) bylo starších 66 let. Pouze 2 % (tj. 2 respondenti) tvořili respondenti do 18 let. Muži byli zastoupeni z 44 % a ženy z 56 %.

Délku svého života ve městě specifikovalo 99 % dotazovaných. 37 % žije v Hořovicích více než 20 let a 36 % respondentů zde žije od narození, tj. dohromady 93 respondentů, 13 % respondentů žije ve městě 5 – 20 let a rovněž méně než pět let, tj. dohromady 34 respondentů.

46 % dotazovaných je v pozici zaměstnance, obyvatelé v důchodu tvoří 27 % respondentů, studenti 10 %, podnikatelé 9 %, v domácnosti 5 % a 2 % jsou nezaměstnaní. 1 % dotazovaných otázku ekonomického postavení nezodpovědělo.

Uvedené charakteristiky ukazují o vhodném rozložení respondentů, kde se zúčastnili dotazníkového šetření všechny relevantní skupiny obyvatel města jak z hlediska věku, života stráveného ve městě, tak i ekonomické struktury.

### **Otázky**

Dotazník tvoří otázky zaměřené na spokojenost obyvatel s kvalitou služeb, dostupností bydlení a kulturních akcí, kvalitou infrastruktury. Zjišťuje způsob trávení volného času, formu sledování dění ve městě, zda občané třídí odpad a jak nahlízejí na kvalitu životního prostředí ve městě. Dotazník se zaměřuje také na oblast, která se občanům nejméně líbí a v čem spatřují největší problémy města.

## Analýza odpovědí

## ▪ Celková spokojenost s městem

Respondenti, kteří žijí ve městě **od narození**, jsou převážně spokojeni s životem ve městě, tj. 26 respondentů versus 17 převážně nespokojených. Nejčastěji (52 %) uvádějí, že jsou spíše spokojeni s životem ve městě. Z 30 % jsou občané spíše nespokojeni a pouze 6 % dotazovaných uvádí velkou nespokojenost nebo naopak velkou spokojenost (4 %).

U dotazovaných žijících ve městě **více než 20 let** se prokázaly podobné výsledky, jako u rodáků. 25 respondentů je spokojeno a naopak 19 respondentů nespokojeno.

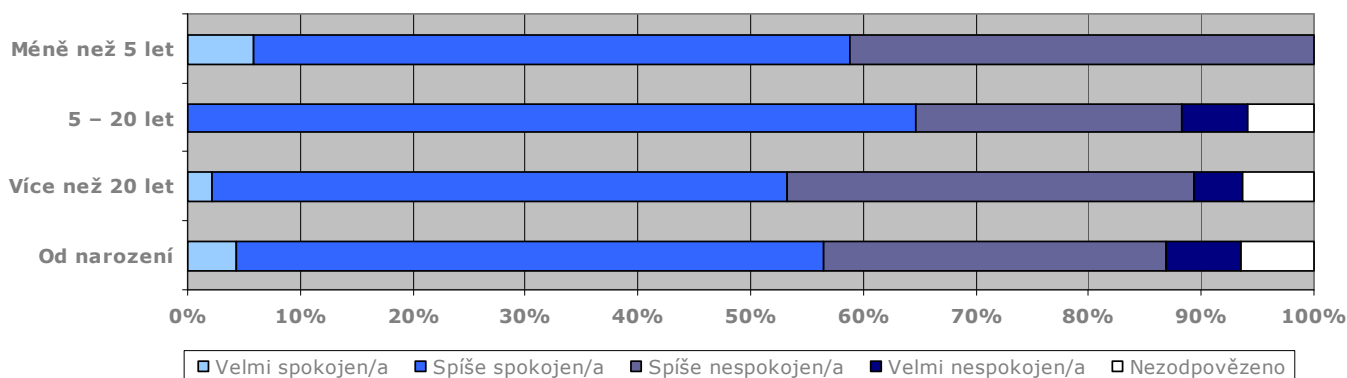
Ve skupině žijících ve městě **5 – 20 let** je 11 osob spíše spokojeno a 5 spíše nespokojeno, tj. že 65 % respondentů, kteří uvedli, jsou spíše spokojeni, nikdo neuvedl, že je velmi spokojen a pouze jeden respondent uvedl velkou nespokojenost. 24 % respondentů v této skupině je spíše nespokojeno.

U skupiny občanů žijících v Hořovicích **méně než 5 let** neodpovídal nikdo, že je velmi nespokojen. 10 respondentů je spokojeno a 7 nespokojeno, tj. přibližně 50 % respondentů odpovědělo, že se cítí spíše spokojeně nebo spíše nespokojeně. Pouze jeden respondent uvedl velkou spokojenost.

Celkově se většina obyvatel ze 121 odpovězených cítí spokojeně ve městě 73 respondentů (tj. 60 %) a 48 respondentů se cítí nespokojeně (tj. 40%) .

| Délka života ve městě a celková spokojenost |             |                 |            |                |               |            |
|---|-------------|-----------------|------------|----------------|---------------|------------|
|   | Od narození | Více než 20 let | 5 – 20 let | Méně než 5 let | Nezodpovězeno | Celkem     |
| Velmi spokojen/a                            | 2           | 1               | 0          | 1              | 0             | 4          |
| Spíše spokojen/a                            | 24          | 24              | 11         | 9              | 1             | 69         |
| Spíše nespokojen/a                          | 14          | 17              | 4          | 7              | 0             | 42         |
| Velmi nespokojen/a                          | 3           | 2               | 1          | 0              | 0             | 6          |
| Nezodpovězeno                               | 3           | 3               | 1          | 0              | 0             | 7          |
| <b>Celkem</b>                               | <b>46</b>   | <b>47</b>       | <b>17</b>  | <b>17</b>      | <b>1</b>      | <b>128</b> |

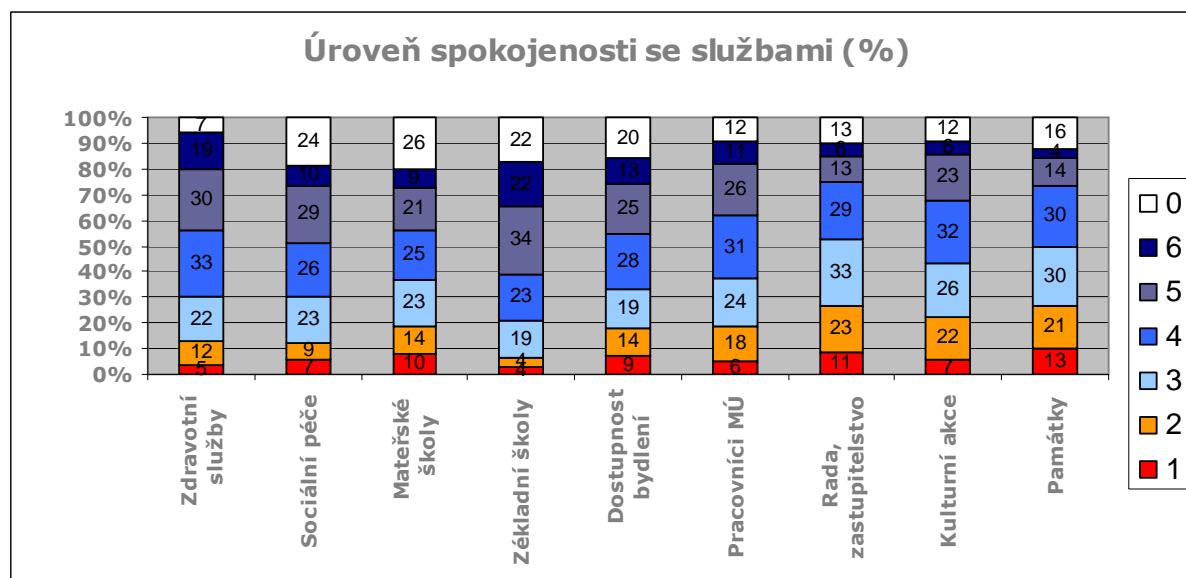
## Spokojenost občanů podle doby života ve městě (%)



▪ **Úroveň spokojenosti s uvedenými tématy**

V následující otázce měli dotazovaní určit úroveň spokojenosti se službami ve městě, přičemž hodnota 1 znamená nízkou spokojenost a hodnota 6 vysokou spokojenost (0 – nezodpovězeno).

| Úroveň spokojenosti se službami |                  |               |                |                |                    |               |                      |               |         |
|---------------------------------|------------------|---------------|----------------|----------------|--------------------|---------------|----------------------|---------------|---------|
|                                 | Zdravotní služby | Sociální péče | Mateřské školy | Základní školy | Dostupnost bydlení | Pracovníci MÚ | Rada, zastupitelstvo | Kulturní akce | Památky |
| 1                               | 5                | 7             | 10             | 4              | 9                  | 6             | 11                   | 7             | 13      |
| 2                               | 12               | 9             | 14             | 4              | 14                 | 18            | 23                   | 22            | 21      |
| 3                               | 22               | 23            | 23             | 19             | 19                 | 24            | 33                   | 26            | 30      |
| 4                               | 33               | 26            | 25             | 23             | 28                 | 31            | 29                   | 32            | 30      |
| 5                               | 30               | 29            | 21             | 34             | 25                 | 26            | 13                   | 23            | 14      |
| 6                               | 19               | 10            | 9              | 22             | 13                 | 11            | 6                    | 6             | 4       |
| 0                               | 7                | 24            | 26             | 22             | 20                 | 12            | 13                   | 12            | 16      |



**Dostupnost a kvalita zdravotních služeb** ohodnotilo více než 52 % odpovídajících stupněm 4 a 5, což znamená střední a vyšší spokojenost. 19 respondentů (tj. 15 %) ohodnotilo zdravotnictví nejvyšším stupněm hodnocení a naopak jen 5 respondentů odpovědělo vysokou nespokojenost. Více respondentů vnímá dostupnost a kvalitu zdravotních služeb jako vysokou, než jako nízkou.

**Sociální péče** je nejvíce hodnocena v rámci středních stupňů 3 – 5 tj. 60%, tedy jako průměrně až více kvalitní. Tuto oblast nehodnotilo 24 respondentů. **Mateřské školy** jsou rovněž nejčastěji hodnoceny stupni 3 – 5, tj. 54 %. 24 respondentů uvádí nízkou spokojenost, tj. skoro 19 %. K otázce se nevyjádřilo 26 respondentů, kteří se zřejmě neznají poměry v mateřské škole a tedy se nevyjádřili. **Základní školy** jsou opět nejvíce hodnoceny stupni 3 - 5, tj. 60 %, ale také významně je zastoupeno nejvyšší hodnocení úrovní 6 jako velmi kvalitní, tj. 22 respondentů, 17 %. , Velmi málo je zastoupeno v hodnocení základní školy nižší stupeň kvality (pouze 6,3%). 22 respondentů nepotřebovalo tuto otázku hodnotit.

**Dostupnost bydlení** je průměrně hodnocena jako vyšší kvalitou.

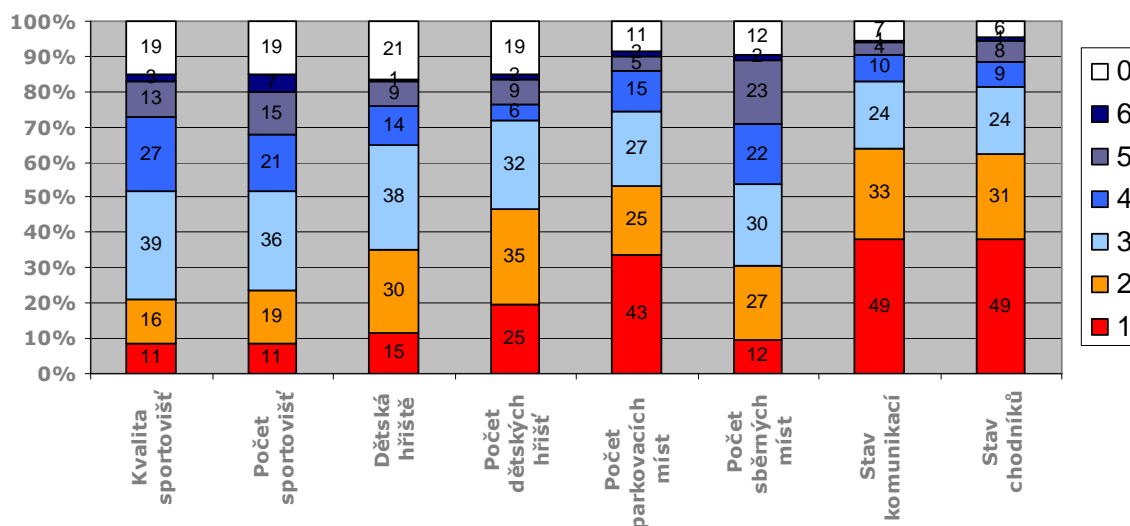
**Vstřícnost a odbornost pracovníků Městského úřadu** je hodnocena nejvíce stupněm 4 a průměrnou úroveň stupni 3-5 hodnotilo pracovníky 63 % respondentů, necelých 19 % respondentů uvedla nižší kvalitu a naopak necelých 9 % uvedla vysokou kvalitu. **Práci a kvalitu Rady a Zastupitelstva města** hodnotí dotázaní nejvíce stupněm 3 a průměrně stupni 3-5 necelých 59 %. Téměř 27 % označilo nižší kvalitu a pouze okolo 5 % občanů kvalitou vyšší. Otázka nebyla 13 krát zodpovězena.

**Kulturní akce a péče a starost o památky ve městě** jsou označovány průměrným hodnocením s podobným rozložením jako předchozí témata.

Celkově je nejlépe hodnocena kvalita a dostupnost zdravotních služeb – průměrně stupněm 3,8 a nejhůře dostupnost a kvalita mateřských škol a péče o památky - průměrně stupněm 2,8.

| Úroveň spokojenosti s obslužnými službami |                    |                  |               |                      |                        |                     |                 |               |
|---|--------------------|------------------|---------------|----------------------|------------------------|---------------------|-----------------|---------------|
|   | Kvalita sportovišť | Počet sportovišť | Dětská hřiště | Počet dětských hřišť | Počet parkovacích míst | Počet sběrných míst | Stav komunikací | Stav chodníků |
| 1   | 11                 | 11               | 15            | 25                   | 43                     | 12                  | 49              | 49            |
| 2   | 16                 | 19               | 30            | 35                   | 25                     | 27                  | 33              | 31            |
| 3   | 39                 | 36               | 38            | 32                   | 27                     | 30                  | 24              | 24            |
| 4   | 27                 | 21               | 14            | 6                    | 15                     | 22                  | 10              | 9             |
| 5   | 13                 | 15               | 9             | 9                    | 5                      | 23                  | 4               | 8             |
| 6   | 3                  | 7                | 1             | 2                    | 2                      | 2                   | 1               | 1             |
| 0   | 19                 | 19               | 21            | 19                   | 11                     | 12                  | 7               | 6             |

Úroveň spokojenosti s obslužnými službami (%)

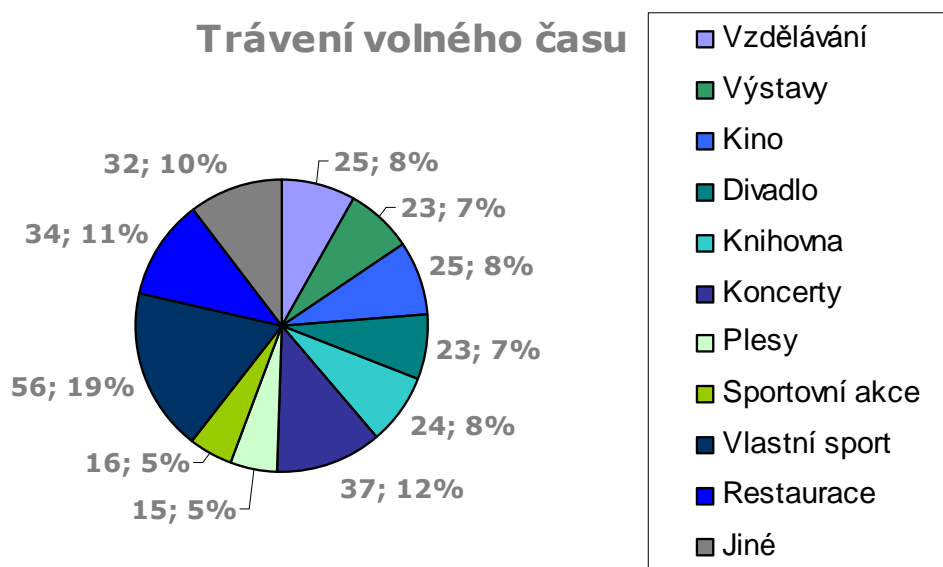


Kvalita sportovišť je nejvíce hodnocena stupni 3 a 4 (61 % všech odpovídajících), Počet sportovišť je hodnocen podobně. Dětská hřiště byla nejčastěji hodnocena stupni 2 a 3, což znamená horší kvalitu. Počet parkovacích míst, stav komunikací a chodníků jsou považovány za nejhůře kvalitu, respondenti je označovali nejvíce stupněm 1.

Úroveň spokojenosti s obslužnými službami nedosahuje v průměru ani střední kvality. Za nejhorší úroveň považují respondenti (38 %) stav komunikací a to průměrně jako stupeň 1,9. Nejlépe s průměrem hodnocení 2,9 dopadl počet sběrných míst a jen o něco málo hůř počet sportovišť.

#### ▪ Nejoblíbenější způsob trávení volného času

Dotazovaní měli zaškrtnout maximálně tři položky způsobu trávení svého volného času. Celkově lidé tráví svůj čas nejraději sportováním dle vlastního zájmu a to z 19 %. V rozmezí 10 – 12 % se obyvatelé Hořovic věnují návštěvám restaurací, koncertů a jiným akcím, mezi které nejčastěji uvedli turistiku a výlety, dále pak dům a zahradu. 7 – 8 % respondentů si zvolilo pro trávení volného času většinou divadlo, kinech, výstavy a v knihovnu. Pouze 5 % občanů, kteří odpověděli na otázku, tráví svůj volný čas na sportovních akcích nebo na tanečních plesech.



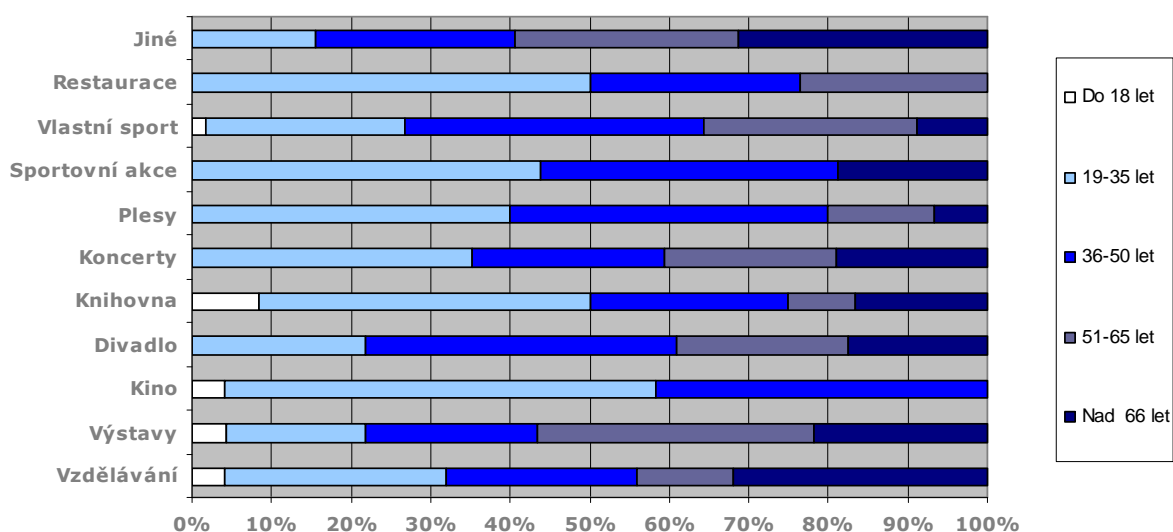
| Trávení volného času podle věkových kategorií |            |           |           |           |           |           |           |                |               |            |           |  |
|---|------------|-----------|-----------|-----------|-----------|-----------|-----------|----------------|---------------|------------|-----------|--|
| Věková kategorie                              | Vzdělávání | Výstavy   | Kino      | Divadlo   | Knihovna  | Koncerty  | Plesy     | Sportovní akce | Vlastní sport | Restaurace | Jiné      |  |
| Do 18 let                                     | 1          | 1         | 1         | 0         | 2         | 0         | 0         | 0              | 1             | 0          | 0         |  |
| 19-35 let                                     | 7          | 4         | 13        | 5         | 10        | 13        | 6         | 7              | 14            | 17         | 5         |  |
| 36-50 let                                     | 6          | 5         | 10        | 9         | 6         | 9         | 6         | 6              | 21            | 9          | 8         |  |
| 51-65 let                                     | 3          | 8         | 0         | 5         | 2         | 8         | 2         | 0              | 15            | 8          | 9         |  |
| Nad 66 let                                    | 8          | 5         | 0         | 4         | 4         | 7         | 1         | 3              | 5             | 0          | 10        |  |
| <b>Celkem</b>                                 | <b>25</b>  | <b>23</b> | <b>25</b> | <b>23</b> | <b>24</b> | <b>37</b> | <b>15</b> | <b>16</b>      | <b>56</b>     | <b>34</b>  | <b>32</b> |  |

V souvislosti s věkovou kategorií je z tabulky patrné, že lidé **do 18 let** tráví svůj volný čas nejvíce v knihovně, v kině, na výstavách, sportováním a vzděláváním. Ve věkové kategorii **19**

– **35 let** tráví lidé volný čas nejradši v restauracích, klubech a barech, o něco méně sportováním, v kině či na koncertech. Občané ve věku **36 – 50 let** nejradši sportují. V rozmezí **51 – 65 let** se respondenti věnují rovněž sportu, o něco méně navštěvují restaurace, koncerty a výstavy. Nejméně navštěvují knihovny, plesy a vůbec nechodí na sportovní akce. Lidé **nad 66 let** mají jiné koníčky, než uvedené způsoby trávení volného času, nejčastěji zahrádkaření a vycházky do přírody. Rádi se vzdělávají a navštěvují koncerty, naopak nenavštěvují kina a restaurace, kluby a bary.

Z grafu je patrné zastoupení věkových skupin v jednotlivých zařízeních a způsob trávení volného času. Největší zastoupení v daných možnostech trávení volného času tvoří věkové rozmezí 19 – 50 let, výjimkou jsou jiné aktivity a výstavy, které navštěvují raději starší 50 let.

**Trávení volného času podle věku (%)**

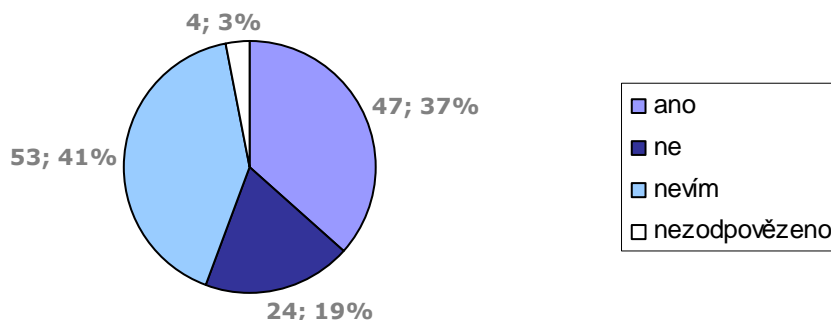


▪ **Jaké místo, budova, předmět se občanům ve městě nejméně líbí**

Největší nespokojenost u dotazovaných vyvolává Pražská ulice. Její úpravu by uvítalo 24 % respondentů, nespokojenost s tržnicí, která se nachází v ulici Pražská, uvedlo 14 % dotazovaných. Téměř desetinu dotazovaných se nelíbí budova bývalé Zemědělské střední školy. Okolo 6 % občanů, kteří odpovídali na otázku, vyjádřili nespokojenost s vlakovým nádražím, budovou pivovaru a Městského úřadu a společenským domem. V příloze č. 1 naleznete kompletní výčet míst, která byla zmíněna v jednotlivých dotaznících.

▪ **Dostatek rozvojových ploch pro bydlení ve městě**

**Dostatek ploch pro bydlení**

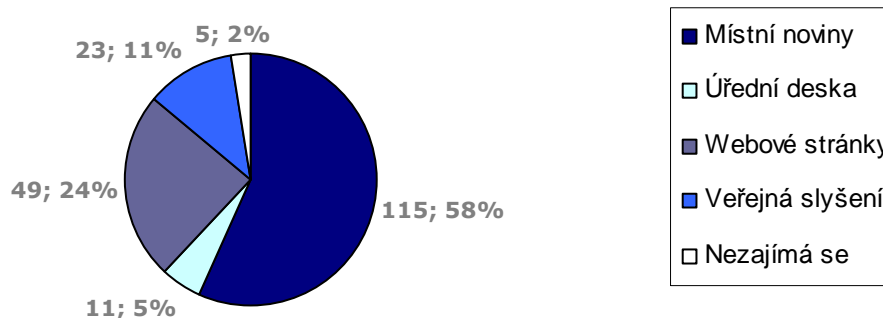


Na otázku, zda má město dostatek rozvojových ploch pro bydlení, odpovědělo 37 % respondentů, že ano, 19 % si naopak myslí, že jich je nedostatek a 41 % dotazovaných si není jisto.

▪ **Forma sledování dění ve městě**

Respondenti měli určit, v jaké formě sledují dění ve městě.

**Forma sledování dění ve městě (%)**



Nejvíce respondentů uvedlo, že sledují místní noviny a to z 58 %. Následují s 24 % webové stránky, 11 % dotazovaných navštěvuje veřejná slyšení a pouze 5 % sleduje dění na úřední desce města.

| Forma sledování dění ve městě podle věkové struktury |               |              |                |                 |             |
|--|---------------|--------------|----------------|-----------------|-------------|
| Věková kategorie                                     | Místní noviny | Úřední deska | Webové stránky | Veřejná slyšení | Nezajímá se |
| Do 18 let  | 1             | 0            | 2              | 0               | 0           |
| 19-35 let  | 36            | 1            | 17             | 2               | 1           |
| 36-50 let  | 34            | 3            | 18             | 2               | 1           |



|            |    |   |    |    |   |
|------------|----|---|----|----|---|
| 51-65 let  | 25 | 1 | 10 | 11 | 0 |
| Nad 66 let | 19 | 6 | 2  | 8  | 3 |

Ve věkové kategorii **do 18 let** sledují respondenti nejvíce webové stránky města. V ostatních věkových kategoriích převažuje sledování dění v místním tisku a to v průměru z 56 %. Ve věkové kategorii **nad 66 let** sleduje pouze 5 % dotázaných webové stránky a na rozdíl od ostatních věkových kategorií nejvíce sledují úřední desku. Veřejná slyšení jsou nejvíce navštěvována lidmi **nad 50 let**.

#### ▪ Třídění odpadu

Největší podíl na třídění odpadu – 30 % představují **plasty**, následuje **papír** – 28 %, **sklo** 25 %, 16 % tvoří **jiné odpady**. 88% respondentů třídí plasty, 81 % papír, 74 % sklo, 47 % jiné, pouze 3 % dotázaných **netřídí vůbec**. Pokud respondenti netřídí odpad důvodem je z 80 % nedostupnost kontejnerů a jejich vzdálenost víc než 500 m.

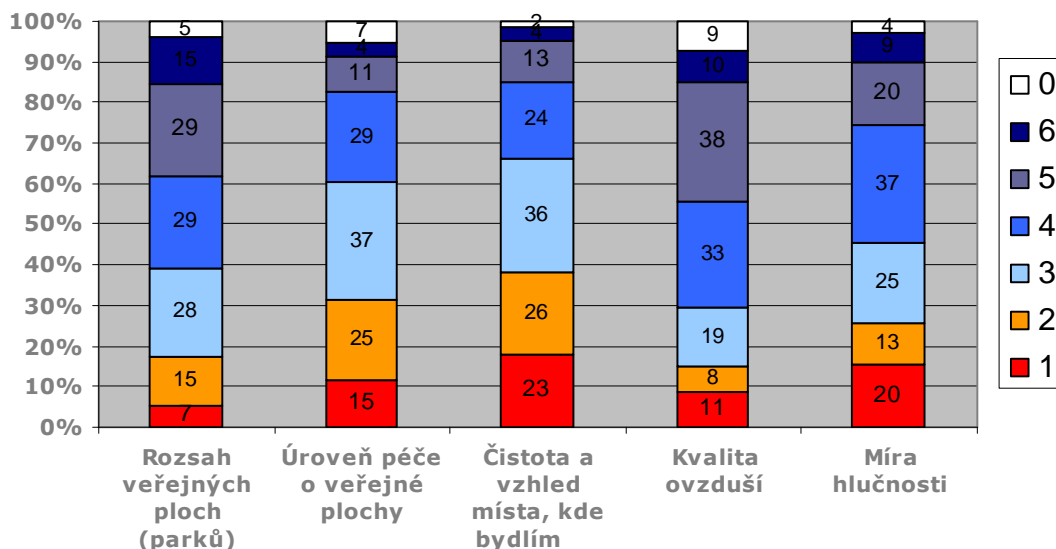
| <b>Třídění odpadu podle ekonomického postavení</b> |            |              |             |             |                 |
|--|------------|--------------|-------------|-------------|-----------------|
| Ekonomické postavení                               | <b>PET</b> | <b>papír</b> | <b>sklo</b> | <b>jiné</b> | <b>netřídím</b> |
| <b>Zaměstnanec</b>                                 | 53         | 45           | 44          | 27          | 2               |
| <b>Důchodce</b>                                    | 30         | 28           | 22          | 18          | 1               |
| <b>Student/ka</b>                                  | 12         | 12           | 12          | 8           | 0               |
| <b>Nezaměstnaný</b>                                | 3          | 2            | 3           | 1           | 0               |
| <b>Podnikatel/ka</b>                               | 11         | 12           | 10          | 6           | 0               |
| <b>V domácnosti</b>                                | 4          | 5            | 4           | 1           | 1               |
| <b>Celkem</b>                                      | <b>113</b> | <b>104</b>   | <b>95</b>   | <b>61</b>   | <b>4</b>        |

V souvislosti s ekonomickým postavením je patrné, že **studenti, nezaměstnaní a podnikatelé** třídí odpad nejvíce, naopak nejméně respondenti **v domácnosti**. Podíl jednotlivých složek tříděného odpadu je u jednotlivých skupin podobný a tvoří ho nejvíce plasty, papír a sklo.

#### ▪ Kvalita životního prostředí

Respondenti byli dotazováni na úroveň spokojenosti s kvalitou životního prostředí, přičemž hodnota 1 znamená nízkou kvalitu a hodnota 6 vysokou kvalitu (0 – nezodpovězeno).

## Úroveň spokojenosti s ŽP (%)



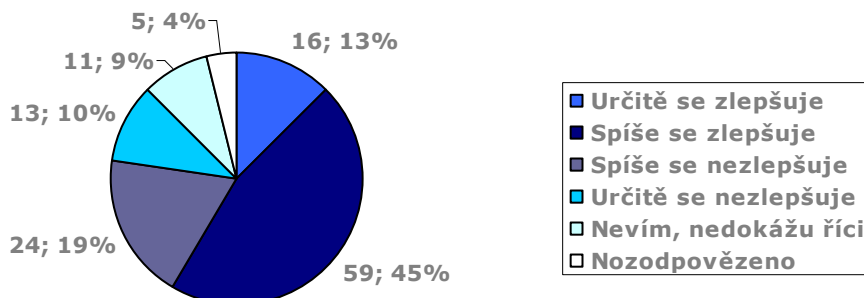
Rozsah veřejných ploch hodnotí 23 % respondentů stupněm 3 - 5, tedy průměrnou a vyšší kvalitou. Úroveň péče o veřejné plochy a čistou a vzhled místa, kde bydlím, hodnotili dotazující průměrně, ale při poměrně zvýšené hodnotě nízkých stupňů 1 a 2 v rozsahu 30 %. Kvalitu ovzduší a míru hlučnosti považuje nejvíce dotázaných jako vyšší průměr (4). Celkově je v průměru nejlépe hodnocena kvalita ovzduší – 3,6 a nejhůře úroveň péče o veřejné plochy a čistota a vzhled místa – 2,8.

### ▪ Zlepšování kvality a péče o zeleň ve městě

Dotazovaní se vyjadřovali k péči o zeleň ve městě a měli se rozhodnout, jestli se za poslední roky zlepšila. Celkově si 59 % respondentů myslí, že se situace v péči o zeleň zlepšuje, 29 % se vyjádřilo ve smyslu, že se stav nezlepšuje. Nedokáže říct a nezodpovědělo otázku dohromady 12,5 % dotazovaných.

V souvislosti s délkou života ve městě hodnotí péči o zeleň nejlépe respondenti, kteří zde žijí 5 – 20 let (70 % - spíše se zlepšuje), následují rodáci (48 % - spíše se zlepšuje) a obyvatelé žijící ve městě více než 20 let (45 % - spíše se zlepšuje). Nejhorší hodnocení je u skupiny, která žije v Hořovicích méně než pět let (30% - spíše se zlepšuje).

## Zlepšování péče o zeleň

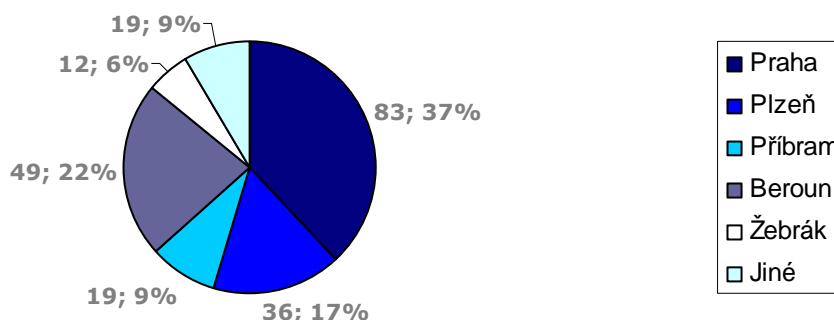


### ▪ Výjezdy do jiných měst

Respondenti byli dotazováni, do kterého města nejčastěji vyjíždějí a co je důvodem jejich výjezdu. Do Prahy vyjíždí 37 % všech dotazovaných, 22 % jezdí do Berouna, 17 % do Plzně, pro 9 % je cílovým městem Příbram a jiná města. Nejméně dotazovaní vyjíždějí pouze v 6 % do Žebráku.

Důvodem výjezdu jsou nejčastěji (24 %) rodinné a přátelské vztahy, 21 % dotazovaných dojíždí do zaměstnání, 17 % vyjíždí za kulturou a z jiných důvodů (k lékaři, na nákupy), kvůli trávení volného času vyjíždí 14 % všech respondentů a pouze 3 % uvádí jako důvod dojíždění školu.

## Výjezdy do jiných měst



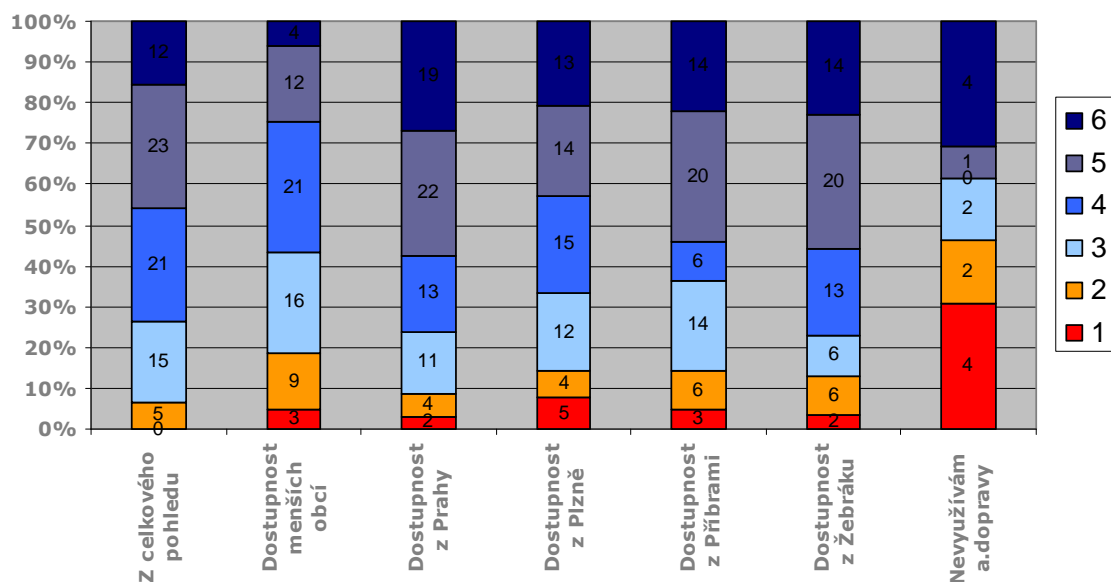
### ▪ Spokojenost s autobusovými spoji

Dotazovaní měli určit úroveň spokojenosti s autobusovými spoji, přičemž hodnota 1 znamená nízkou spokojenost a hodnota 6 vysokou spokojenost (0 – nezodpovězeno).

| Úroveň spokojenosti s autobusovými spoji |                     |                         |                    |                    |                       |                      |                      |
|--|---------------------|-------------------------|--------------------|--------------------|-----------------------|----------------------|----------------------|
|  | Z celkového pohledu | Dostupnost menších obcí | Dostupnost z Prahy | Dostupnost z Plzně | Dostupnost z Příbrami | Dostupnost z Žebráku | Nevyužívám a dopravy |
| 1  | 0                   | 3                       | 2                  | 5                  | 3                     | 2                    | 4                    |

|   |    |    |    |    |    |    |     |
|---|----|----|----|----|----|----|-----|
| 2 | 5  | 9  | 4  | 4  | 6  | 6  | 2   |
| 3 | 15 | 16 | 11 | 12 | 14 | 6  | 2   |
| 4 | 21 | 21 | 13 | 15 | 6  | 13 | 0   |
| 5 | 23 | 12 | 22 | 14 | 20 | 20 | 1   |
| 6 | 12 | 4  | 19 | 13 | 14 | 14 | 4   |
| 0 | 52 | 63 | 57 | 65 | 65 | 67 | 115 |

### Úroveň spokojnosti s autobusovými spoji (%)

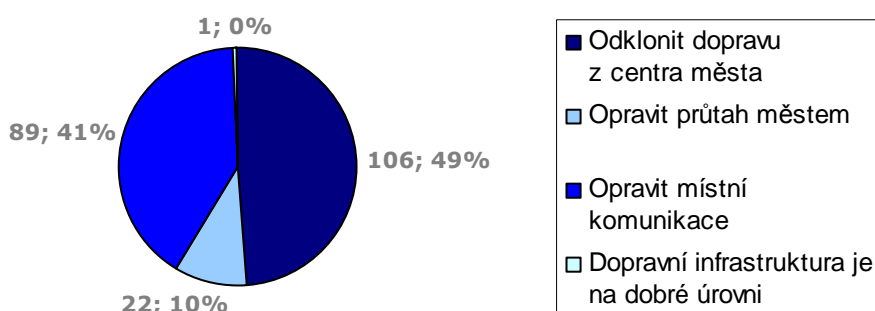


Z celkového pohledu občané, kteří na otázku odpověděli, autobusové spoje hodnotí průměrně stupněm vyšším než 3, znamená to tedy vyšší průměrnou spokojenost. Nejvyšší spokojenost lze vysledovat s dostupností vyjížděky do Prahy.

#### ▪ V čem je potřeba zlepšit dopravní infrastrukturu

Téměř polovina dotazovaných vidí potřebu zlepšit dopravní infrastrukturu odklonem dopravy z centra města, o něco méně respondentů – 41 % by uvítalo opravu místních komunikací a opravu průtahu městem si přeje pouze 10 % občanů, kteří odpovídali na otázku. Jednoznačně si většina dotazujících nemyslí, že je dopravní infrastruktura na dobré úrovni.

## Potřeba zlepšení infrastruktury

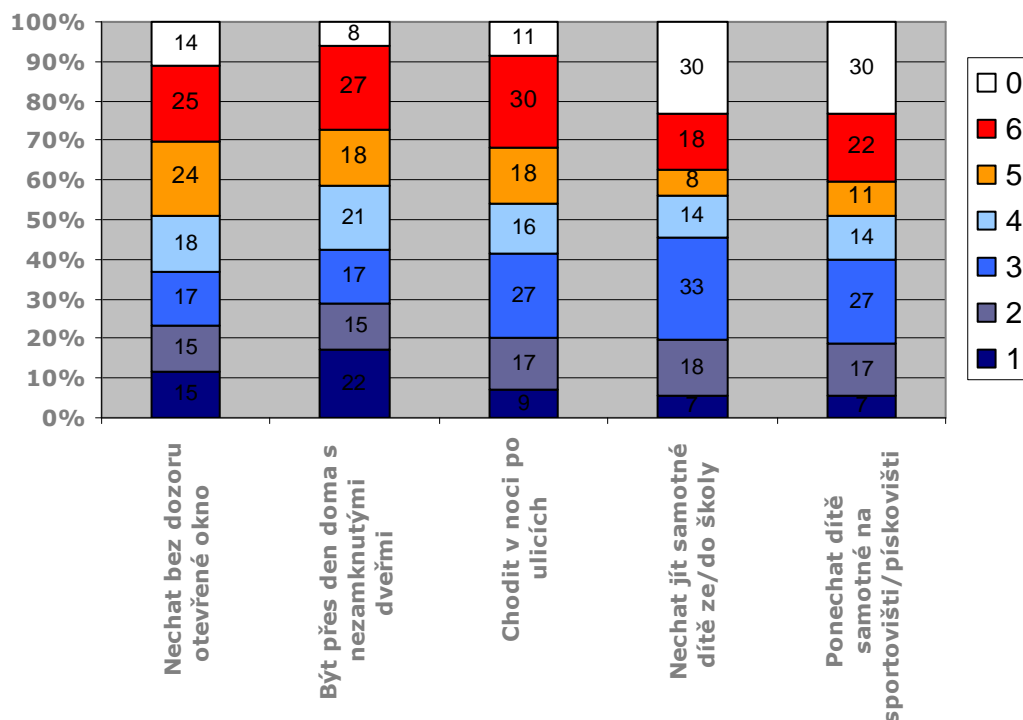


### ▪ Bezpečnost ve městě

Dotazovaní měli určit, jak se cítí ve městě bezpečně. Hodnota 1 znamená úplný pocit bezpečnosti naopak hodnota 6 vysokou nebezpečnost (0 – nezodpovězeno).

| Úroveň bezpečnosti ve městě |                                 |   |                          |                                     |   |
|-----------------------------|---------------------------------|---|--------------------------|-------------------------------------|---|
|                             | Nechat bez dozoru otevřené okno | Být přes den doma s nezamknutými dveřmi | Chodit v noci po ulicích | Nechat jít samotné dítě ze/do školy | Ponechat dítě samotné na sportovišti/pískovišti |
| 1                           | 15                              | 22                                      | 9                        | 7                                   | 7   |
| 2                           | 15                              | 15                                      | 17                       | 18                                  | 17  |
| 3                           | 17                              | 17                                      | 27                       | 33                                  | 27  |
| 4                           | 18                              | 21                                      | 16                       | 14                                  | 14  |
| 5                           | 24                              | 18                                      | 18                       | 8                                   | 11  |
| 6                           | 25                              | 27                                      | 30                       | 18                                  | 22  |
| 0                           | 14                              | 8                                       | 11                       | 30                                  | 30  |

## Bezpečnost ve městě (%)



**Nechat bez dozoru otevřené okno** je hodnoceno stupni 5 a 6 u 43 % odpovídajících, což znamená vyšší až vysoký pocit nebezpečí, 57 % respondentů rozložilo odpovědi poměrně rovnoměrně do stupňů 1 – 4, tedy jako pocit plně až průměrné bezpečnosti.

**Být přes den doma s nezamknutými dveřmi** cítí jako vysoce nebezpečné 23 % dotazovaných. Stupněm 3 - 5 hodnotí situaci 46 % respondentů a 31 % vnímá situaci jako bezpečnou (stupeň 1 a 2).

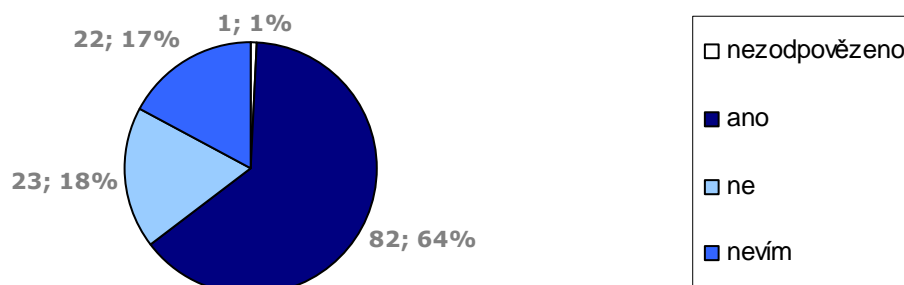
**Chodit v noci po ulicích** hodnotí jako velmi nebezpečné 26 % dotazovaných, naopak pouze 7 % jako plně bezpečné (stupeň 1).

**Nechat jít samotné dítě ze/do školy** je vnímáno nejvíce jako průměrně bezpečné (34 % odpovídajících) a stejným stupněm je hodnocena možnost **nechat dítě samotné na pískovišti** (26 % odpovídajících).

Celkově se dotazovaní nejvíce bojí chodit v noci po ulicích a hodnotí situaci průměrně stupněm 3,9, následuje obava nechat bez dozoru otevřené okno s průměrem 3,8. Pustit dítě samotné na sportoviště je hodnoceno stupněm 3,7, o něco lépe se stupněm 3,6 je hodnocena obava zůstat doma přes den s nezamknutými dveřmi a nechat jít dítě samotné ze školy a do školy se respondenti obávají nejméně, tedy hodnotí stupněm 3,5.

## ▪ **Potřeba městské policie**

### Potřeba vlastní Městské policie



64 % respondentů si myslí, že je Městská policie potřeba, naopak pouze 18 % si myslí, že město policii nepotřebuje. Velká část dotazovaných – 17 % si není jistá.

Nejsilněji potřebu Městské policie vnímají respondenti do 18 let (100 % dotazovaných). Ve věkovém rozmezí 36 – 50 let si 71% dotazovaných myslí, že Městská policie je potřebná. Nejmenší potřebu policie uvedla věková kategorie nad 66 let (54 % odpovídajících), kteří ale největším podílem ze všech věkových kategorií odpověděli, že nevědí (27 %).

## ▪ **Největší problémy města**

Následující výčet uvádí 10 nejčastěji zmiňovaných problémů města, zbylé problémy zmiňované v dotaznících naleznete v příloze č. 2 tohoto vyhodnocení.

V čem jsou respondenti nespokojeni a co jim ve městě chybí:

- Čistota a upravenost města, vandalismus, psí výkaly
- Hustota automobilové dopravy
- Dostupnost a počet kontejnerů na tříděný odpad
- Rozhodování a práce zastupitelů města
- Bezpečnost ve městě
- Kvalita a počet chodníků – někde příliš úzké pro jízdu s kočárkem
- Nedostatek parkovacích míst
- Kanalizace v některých částech města
- Nedostatek dětských hřišť
- Nedostatečné kulturní a sportovní vyžití

## Závěr

Závěrem lze říci, že převážně panuje ve městě Hořovice pozitivní naladění vzhledem ke všem řešeným tématům. V základní otázce o spokojenosti s životem ve městě se 60 % dotázaných vyjádřilo pozitivně a 40 % spíše negativně. Na základě tohoto procentního vyjádření lze usuzovat, že většina obyvatel je spokojena, ale i přesto obyvatelé rádi přivítají pozitivní změny ve městě. Změny by měly směřovat převážně do veřejných ploch a prostranství a péči o ně, zvyšování kvality zdravotních, sociálních, vzdělávacích služeb a kvality pracovníků a volených zástupců města a také kvality kulturních akcí a památek. Velký prostor pro rozvoj města vnímají obyvatelé v oblasti obslužnosti města občanským vybavením, kde je hodnocení spíše negativní s nižší kvalitou a to zejména u dětských hřišť, možností parkování a stavu komunikací.

Největší nespokojenost ve městě se objevuje v hodnocení obslužných služeb, kde se objevuje hodnocení s nejnižšími stupni hodnocení v poměrně rozsáhlém množství. Za nejhorší úroveň považují respondenti stav komunikací, stav chodníků a počet parkovacích míst.

Většina občanů tráví svůj volný čas sportováním, proto je možné tuto charakteristiku vzít na vědomí městem a přizpůsobit své případné další investice.

Třídění odpadu je řešeno v obci na poměrně vysoké úrovni, a tedy je vhodné v podobném trendu pokračovat. Kvalita životního prostředí byla hodnocena celkem průměrně a spíše pozitivněji a zlepšování péče o zeleň vnímají občané poměrně pozitivně. Během posledních dvou let si všímají poměrného nárůstu péče o zeleň ze strany městského úřadu.

Dopravní obslužnost Ti respondenti, kteří odpověděli na otázky, vnímají celkem pozitivně s vyšší průměrnou kvalitou v odpovědích na otázky. Nejvyšší vyjíždka byla uvedena do hlavního města Prahy. Největší zlepšení v oblasti dopravní infrastruktury vidí dotazovaní odklonem dopravy z centra města a opravu místních komunikací. Jednoznačně si většina dotazujících nemyslí, že je dopravní infrastruktura na dobré úrovni.

Otázky směřující na bezpečnost v obci byly zodpovězeny poměrně průměrným hodnocením. Nejvyšší obavu představuje chůze v noci po ulicích a nechat bez dozoru otevřené okno. 64% respondentů si myslí, že městská policie je potřebná.

Občané sledují dění na radnici hlavně v místním tisku. Největší nespokojenost s konkrétním místem ve městě lidé zhodnotili Pražskou ulici s tržnicí. Dalšími místy vhodnými k úpravě byly zmiňovány budova bývalé Zemědělské střední školy, vlakové nádraží, budova pivovaru, Městského úřadu a společenský dům.

Mezi největší problémy města uvedli dotazující nejčastěji následujících 10 oblastí:

- Čistota a upravenost města, vandalismus, psí výkaly
- Hustota automobilové dopravy
- Dostupnost a počet kontejnerů na tříděný odpad
- Rozhodování a práce zastupitelů města
- Bezpečnost ve městě
- Kvalita a počet chodníků – někde příliš úzké pro jízdu s kočárkem
- Nedostatek parkovacích míst



- Kanalizace v některých částech města
- Nedostatek dětských hřišť
- Nedostatečné kulturní a sportovní vyžití
- Dostatek volných ploch pro bydlení
- Sledování dění na radnici v místním tisku a následně na webových stránkách

### **Shrnutí:**

- 60 % spokojenost dotazujících s životem ve městě
- Průměrná spokojenost se zdravotními, sociálními a vzdělávacími službami
- Průměrná spokojenost s pracovníky a zástupci veřejnosti radnice
- Průměrná spokojenost s kulturními akcemi a památkami
- Průměrná spokojenost s počtem a úrovní sportovišť a dětských hřišť
- Výrazná nespokojenost s počtem parkovacích míst, stavem komunikací a chodníků
- Vysoký stupeň trávení volného času sportováním, případně dále v restauracích a na koncertech
- Třídění odpadu je na poměrně vysoké úrovni, ve sběru vedou plasty
- Kvalita životního prostředí je vnímána na průměrné úrovni
- Zlepšování údržby a péče o zeleň je vnímáno poměrně pozitivně
- Největší počet výjezdů do jiných měst zaznamenává Praha, nejméně Žebrák
- Spokojenost s dostupností do různých míst je poměrně průměrná spokojenost, největší spokojenost je uváděna do Prahy
- Potřeba zlepšení dopravní infrastruktury je vyjádřena hodně výrazně. Dotazovaní by nejvíce ocenili odklon dopravy z centra a opravu komunikací
- Pocit bezpečnosti vnímají občané na vysoké úrovni, nejnebezpečnějším byla označena chůze v noci po ulicích města a ponechání otevřeného okna bez dozoru
- Respondenti jednoznačně vítají přítomnost vlastní městské policie
- Nejméně se lidem líbí Pražská ulice s tržnicí
- Nejopakovanější problémy ve městě jsou čistota a upravenost města, vandalismus, stav komunikací a hustota dopravy

### **Návrhy na řešení na území města:**

- Zlepšit stav komunikací a chodníků
- Snížení hustoty dopravy
- Odklonění dopravy z centra města
- Zvýšení počtu parkovacích míst
- Vlastní městská policie
- Opravit ulici Pražskou s tržnicí
- Zlepšit čistotu a upravenost města
- Prevence proti vandalismu
- Pokračování v aktivním třídění odpadu
- Pokračování ve zlepšování údržby a péče o zeleň
- Pokračovat ve vydávání místního tisku
- Podpoření sportování obyvatel města
- Zvýšit bezpečnost v noci v ulicích města

**Příloha č. 1 – Podrobné vyjmenování navrhovaných problémových míst**

| <b>Neoblíbené místo ve městě</b>                                   | <b>četnost</b> |
|--|----------------|
| <b>Pražská ulice</b>   | 30             |
| <b>Tržnice v Pražské ulici</b>                                     | 18             |
| <b>Bývalá zemědělská škola</b>                                     | 12             |
| <b>Vlakové nádraží</b>   | 8              |
| <b>Budova pivovaru</b>   | 8              |
| <b>Budova Městského úřadu</b>                                      | 8              |
| <b>Společenský dům</b>   | 8              |
| <b>Autobusové nádraží</b>  | 3              |
| <b>Vchodové dveře u pošty</b>                                      | 3              |
| <b>Zimní stadion</b>   | 2              |
| <b>Radnice</b>   | 2              |
| Budova v Panské zahradě  | 1              |
| Horní část Fügnerovy ulice, chátrající část zámku v panské zahradě | 1              |
| Nám. B. Němcové  | 1              |
| Nejbližší okolí kostela na Vísece                                  | 1              |
| Neopravený pavlačový dům na Víseckém náměstí                       | 1              |
| Nové bytové jednotky na západním sídlišti                          | 1              |
| Průmyslová zóna před kruhovým objezdem                             | 1              |
| Přeplněná parkoviště na náměstí                                    | 1              |
| Příjezd do města od dálnice Valdek                                 | 1              |
| Příjezd do města z Žebráka   | 1              |
| Zámek  | 1              |
| Cesta k nádraží ČD   | 1              |
| Řadové domky nad MŠ ve Větrné                                      | 1              |
| Sídliště Višňovka  | 1              |
| Sokolovna  | 1              |
| Ulice na okraji města - nedostatečné noční osvětlení               | 1              |

**Příloha č. 2 – Podrobné vyjmenování navrhovaných problémů města**

| <b>Problémy města</b>   | <b>četnost</b> |
|---|----------------|
| Čistota a upravenost města  | 30             |
| Stav komunikací   | 29             |
| Hustota automobilové dopravy  | 26             |
| Vandalismus   | 19             |
| Psí exkrementy  | 13             |
| Nedostatek parkovacích míst   | 12             |
| Bezpečnost ve městě   | 11             |
| Nedostatečné kulturní a sportovní vyžití  | 8              |
| Vietnamské tržiště  | 7              |
| Dostupnost a počet kontejnerů na tříděný odpad  | 6              |
| Nedostatek dětských hřišť   | 6              |
| Kanalizace v některých částech města  | 2              |
| Chybí lékařská a dětská pohotovost  | 5              |
| Rušení nočního klidu  | 4              |
| Veřejné WC  | 4              |
| Nedostatek obchodů, restaurací, kaváren   | 3              |
| Nezastřešený zimní stadion  | 3              |
| Špatně řešené náměstí   | 3              |
| Nedostatek a stav zeleně  | 2              |
| Herny   | 2              |
| Stav sportovišť   | 2              |
| Celková zanedbanost města   | 2              |
| Lidový dům v dezolátním stavu   | 2              |
| Práce policie   | 2              |
| Některé přechody pro chodce jsou nebezpečné a nejsou bezbariérové                                       | 2              |
| Nedostatečná přitažlivost města pro turisty   | 1              |
| Dostupnost bydlení  | 1              |
| Malá kapacita mateřské školy  | 1              |
| Doprava na nádraží ČD, kyvadlová doprava směr Praha   | 1              |
| Hospodaření města, vhodnost investic  | 1              |
| Nehezka budova úřadu, stav kostela na náměstí   | 1              |
| Chut', elán a radost zastupitelů z toho, že nemůžou zastupovat voliče, udělat něco užitečného pro město | 1              |
| Chybí skate park, cyklostezky, okruh pro kolečkové brusle, plavecký bazén ve špatném stavu              | 1              |
| Malá občanská angažovanost, málo občanských sdružení  | 1              |
| Nedostatek sběrných míst na psí výkaly  | 1              |
| Neexistuje koncepce rozvoje, nekoncepčnost při rozhodování o rozvoji města                              | 1              |
| Neosvětlená cesta z nádraží ČD  | 1              |
| Neplnění zadaných úkolů v termínech   | 1              |
| Špatné autobusové a vlakové spojení   | 1              |
| Nevhodné využití finančních prostředků pro rozvoj města   | 1              |
| Chybí pěší zóna kolem zámku   | 1              |
| Rozhodování a práce zastupitelů města   | 1              |

## Spokojenost občanů s kvalitou života ve městě

Prosíme Vás o vyplnění následujícího dotazníku, který slouží k průzkumu spokojenosti občanů s kvalitou života ve městě Hořovice. Dotazník bude sloužit pro vedení městského úřadu k identifikaci oblastí zvyšování kvality a rozsahu poskytovaných služeb a infrastruktury ze strany samosprávy města. Vyplněný dotazník prosím odevzdejte na Městském úřadu Hořovice v informačním centru do připraveného sběrného boxu, případně jej zašlete na e-mailovou adresu [pov@mesto-horovice.cz](mailto:pov@mesto-horovice.cz).

Z následujících otázek prosím zaškrtněte („x“) vhodnou odpověď (případně i více odpovědí), případně pokud dotazník vyplňujete elektronickou formou použijte barevné podladění Vámi zvolené odpovědi.

**1. Respondent je:**

- a) Muž
- b) Žena

**2. Věková kategorie:**

- a) Do 18 let
- b) 19-35 let
- c) 36-50 let
- d) 51-65let
- e) Nad 66 let

**3. Jak dlouho V Hořovicích žijete?**

- a) Od narození
- b) Více než 20 let
- c) 5 – 20 let
- d) Méně než 5 let

**4. Jaké je Vaše ekonomické postavení:**

- a) Zaměstnanec
- b) Důchodce
- c) Student/ka
- d) Nezaměstnaný
- e) Podnikatel/ka
- f) V domácnosti

**5. Jak jste celkově spokojen/a s Vaším městem, kde žijete, pracujete?**

- a) Velmi spokojen/a
- b) Spíše spokojen/a
- c) Spíše nespokojen/a
- d) Velmi nespokojen/a

---

**6. Má město dostatek rozvojových ploch pro bydlení?**

- a) Ano
- b) Ne
- c) Nevím

**7. Vyjádřete prosím svou úroveň spokojenosti s následujícími tématy:**

(doplňte prosím body v rozsahu 1 nízká spokojenost x 6 vysoká)

|   |       |
|---|-------|
| Dostupnost a kvalita zdravotních služeb           | ..... |
| Dostupnost a kvalita sociální péče                | ..... |
| Dostupnost a kvalita mateřských škol              | ..... |
| Dostupnost a kvalita základních škol              | ..... |
| Dostupnost bydlení                                | ..... |
| Vstřícnost a odbornost pracovníků Městského úřadu | ..... |
| Práce a kvalita Rady a Zastupitelstva města       | ..... |
| Dostupnost a kvalita kulturních akcí              | ..... |
| Péče o památky                                    | ..... |
| Dostupnost a kvalita obslužných služeb:           |       |
| • Kvalita sportovišť                              | ..... |

- Počet sportovišť .....
- Kvalita dětských hřišť .....
- Počet dětských hřišť .....
- Počet parkovacích míst .....
- Počet sběrných míst .....
- Stav komunikací .....
- Stav chodníků .....

**8. Jaký je Váš nejoblíbenější způsob trávení volného času? (zaškrtněte prosím max. 3 položky)**

- a) Vzdělávací akce (besedy, přednášky )
- b) Výstavy (obrazy, foto apod.)
- c) Filmová představení (kino)
- d) Divadlo
- e) Knihovna
- f) Koncerty
- g) Taneční plesy
- h) Návštěva sportovní akce
- i) Vlastní sportování (jaký sport?)
- j) Návštěva restaurace/klubu/baru
- k) Jiné, vepište .....

**9. Jaké místo/budova/předmět se Vám ve městě nejméně líbí?**

.....  
 .....

**10. Sledujete dění ve městě – v jaké formě?**

- a) Místní noviny
- b) Úřední deska
- c) Webové stránky města
- d) Veřejná slyšení
- e) Nezajímá mě to

**11. Které z následujících složek odpadů třídíte?**

- a) PET láhve a jiné plastové obaly
- b) Papír, kartony a jiné obaly podobného druhu
- c) Sklo
- d) Jiné odpady(léky, baterie apod.)
- e) Netřídím

**12. Proč netřídíte odpad? (pokud jste odpověděli v předešlé otázce za e))**

- a) Nechce se mi
- b) Nedostupné kontejnery (500 m a dále)
- c) Nevím, proč bych to dělal/a

**13. Domníváte se, že péče o zeleň se v našem městě za poslední dva roky zlepšila?**

- a) Určitě se zlepšuje
- b) Spíše se zlepšuje
- c) Spíše se nezlepšuje
- d) Určitě se nezlepšuje
- e) Nevím, nedokážu říci

**14. Zhodnoťte kvalitu životního prostředí (doplňte prosím body v rozsahu 1 nízká kvalita x 6 vysoká)**

Rozsah veřejných ploch (parků) .....

Úroveň péče o veřejné plochy .....

Čistota a vzhled místa, kde bydlím .....

Kvalita ovzduší .....

Míra hluchosti .....

**15. Do kterého města/místa nejčastěji vyjíždíte?**

- a) Praha
- b) Plzeň
- c) Příbram
- d) Beroun

- e) Žebrák
- f) Jiné .....

**16. Co je důvodem výjezdu?**

- g) Práce
- h) Škola
- i) Trávení volného času (sport)
- j) Kultura
- k) Rodinné a přátelské vztahy
- l) Jiné .....

**17. Jste spokojeni s autobusovými spoji? (doplňte prosím body v rozsahu 1 nízká spokojenost x 6 vysoká)**

- Z celkového pohledu .....
- Dostupnost okolních menších obcí .....
- Dostupnost Prahy .....
- Dostupnost Plzně .....
- Dostupnost Příbrami .....
- Dostupnost Žebráku .....
- Nevyužívám autobusové dopravy .....

**18. V čem je potřeba dopravní infrastrukturu zlepšit? (pokud jste odpověděli v předešlé otázce za b))**

- a) Odklonit dopravu z centra města
- b) Opravit průtah městem
- c) Opravit místní komunikace
- d) Dopravní infrastruktura je na dobré úrovni

**19. Jak je podle Vás ve městě bezpečno? (doplňte prosím body v rozsahu 1 plně bezpečno x 6 vysoce nebezpečno)**

- Nebojím se .....
- nechat bez dozoru otevřené okno .....
- Být přes den doma s nezamknutými dveřmi .....
- Chodit v noci po ulicích .....
- Nechat jít samotné dítě ze/do školy .....
- Ponechat dítě samotné na sportovišti/pískovišti .....

**20. Myslíte si, že město potřebuje vlastní Městskou policii?**

- a) Ano
- b) Ne
- c) Nevím

**21. Co je největším problémem města?**

Vepište  
.....

**Děkujeme Vám za vyplnění dotazníku!**