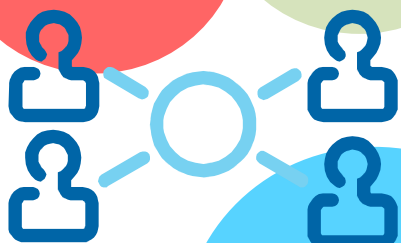


informační leták

SOCIÁLNÍ PRÁCE



Městský úřad Hořovice



Odbor sociálních věcí, zdravotnictví
a školství



SOCIÁLNÍ PRÁCE

Od 1. 1. 2007 vstoupil v účinnost nový zákon o sociálních službách, který řeší pomoc, ochranu a podporu fyzických osob v nepříznivé sociální situaci. Lidé, kteří nejsou schopni řešit sami svou nepříznivou sociální situaci mohou prostřednictvím poskytnutí sociální služby zaměřené na individuální potřeby člověka docílit maximální schopnosti plného začlenění do společnosti.

Sociální práce je praktická činnost, jejímž cílem je odhalování, vysvětlování, zmírňování a řešení sociálních problémů jako je chudoba, zanedbávání výchovy dětí, diskriminace určitých skupin, delikvence mládeže, nezaměstnanost, atp..

Sociální práce je službou klientům, kterou je možno charakterizovat pojmy pomoc, podpora, provázení, nikoli přebírání zodpovědnosti za vlastní život.

Působnost obecního úřadu typu III v oblasti sociální práce vedoucí k řešení nepříznivé sociální situace a k sociálnímu začleňování je upravena Zákonem o sociálních službách č. 108/2006 Sb.

Zákonem o hmotné nouzi č. 111/2006 Sb. je upraveno řešení životní situace formou sociální práce u osob nacházejících se v hmotné nouzi.

Odborná sociální práce je zaměřená na zvládání obtíží a navození změny. Sociální práce se také zaměřuje na společenské bariéry, nerovnosti a nespravedlnosti. Reaguje na krize a akutní situace, stejně jako na každodenní osobní a společenské problémy.



Městský úřad Hořovice
Odbor sociálních věcí, zdravotnictví a školství
Palackého nám. 2/2
268 01 Hořovice Datová schránka: yjmbxfn

Kde nás najdete:

Hořovice, Palackého nám. 640, 1.patro, hala - pracovnice
3. patro – vedoucí odboru

VEDOUcí ODBORU

Kancelář č. 308

Mgr. Olga Kebrlová

☎ 311 545 339, email: social4@mesto-horovice.cz

TERÉNNÍ SOCIÁLNÍ PRACOVNICE

kancelář č. 114

Věra Kutáčová

☎ 311 545 358, email: kutacova@mesto-horovice.cz

Mgr. Lucie Váchová.

☎ 311 545 338, email: social3@mesto-horovice.cz

Kancelář č. 115

Petra Kohoutová, DiS.

☎ 311 545 341, email: kohoutova@mesto-horovice.cz

Jaroslava Slavíková, DiS.

☎ 311 545 365, email: slavikova@mesto-horovice.cz

SOCIÁLNÍ KURÁTOR , VEŘEJNÝ OPATROVNÍK, KOORDINÁTOR KOMUNITNÍHO PLÁNOVÁNÍ SOCIÁLNÍCH SLUŽEB, BYTOVÁ PROBLEMATIKA

Kancelář č. 111

Alena Ratajová, DiS.

☎ 311 545 357, email: ratajova@mesto-horovice.cz

Dagmar Strítěcká

☎ 311 545 357, email: opatrovnik@mesto-horovice.cz

Více informací na našich webových stránkách:

www.mesto-horovice.eu

Činnosti sociálního pracovníka v přímé práci s klientem:

- ❖ vyhledává klienty sociální práce v jejich přirozeném prostředí
- ❖ provádí šetření různých aspektů životní situace klienta
- ❖ zajišťuje základní i odborné sociální poradenství
- ❖ zabývá se problematikou sociálního vyloučení z důvodu zdravotního postižení, stáří a hmotné nouze
- ❖ provádí individuální plánování cílů klienta a kroků, které povedou k jejich naplnění
- ❖ realizuje přímou sociální práci s klientem zaměřenou na změnu klienta
- ❖ pomáhá klientům, aby dokázali sami ovlivňovat své prostředí a měnit podmínky svých životů
- ❖ realizuje činnosti zaměřené na změnu sociálního prostředí klienta
- ❖ vykonává sociální šetření
- ❖ spolupracuje s navazujícími organizacemi při řešení životní situace klienta
- ❖ spolupodílí se na realizaci preventivních aktivit, jejichž cílem je předcházet vzniku nepříznivých životních situací
- ❖ zabývá se problematikou sociálních bytů v obci a klientů žijících v těchto bytech
- ❖ poskytuje občanům odbornou pomoc při vyřizování dávek sociální péče a dávek pomoci v hmotné nouzi
- ❖ vyřizuje agendu spojenou s vypravením sociálních pohřbů
- ❖ vydává označení do vozidla občanům zdravotně postiženým
- ❖ zajišťuje správní řízení a kontroluje výkon rozhodnutí u ustanovení zvláštního příjemce dávek důchodového pojištění
- ❖ odborně zpracovává rozhodnutí v prvním stupni přestupkového řízení
- ❖ na základě rozhodnutí soudu vykonává funkci veřejného opatrovníka
- ❖ spolupracuje s úřadem práce, se zdravotnickými, státními a jinými institucemi a úřady

Základním nástrojem sociální práce na Městském úřadu v Hořovicích, pro správní oblast Hořovicko, je sociální práce s klientem, zejména:

- ❖ depistáž – je vyhledávání sociálně, kulturně a zdravotně znevýhodněných občanů a skupin v rizikovém prostředí. Sociální pracovníci provádějí, v rámci svých legislativních pravomocí, sociální depistáž. V rámci místního šetření se pak získávají informace a podklady pro další sociální práci, navazování kontaktů a eliminaci rizik s cílem plné integrace klienta
- ❖ sociální šetření – cílem je seznámit se s přirozeným prostředím klienta, s jeho ekonomickými, fyzickými a psychickými potřebami tak, aby získané informace mohly být součástí pro plánování průběhu řešení daného problému klienta
- ❖ posouzení životní situace – je popis kombinací sociálních událostí, které jsou předmětem objednávky klienta, nebo jsou rozpoznány sociálním pracovníkem.
- ❖ individuální plánování – je základem plánování průběhu řešení daného problému klienta
- ❖ případová konference – setkání odborníků za účelem řešení konkrétního problému

Cílové skupiny

- ❖ osoby se zdravotním postižením nebo duševním onemocněním
- ❖ osoby pečující o osoby závislé na péči jiné osoby
- ❖ osoby s omezením svéprávnosti
- ❖ osoby ohrožené sociálním vyloučením
- ❖ osoby ohrožené rizikovým způsobem života
- ❖ oběti agrese, trestné činnosti, a domácího násilí
- ❖ osoby, které ztratily přístřeší, nebo se nacházejí v nejistém či neadekvátním bydlení
- ❖ nezaměstnaní a osoby s materiálními problémy
- ❖ imigranti
- ❖ rodiny s dětmi

Působnost a pracovní náplň sociálního kurátora odvozená od § 92 zák. č. 108/2006 Sb., o sociálních službách

Činnosti sociálního kurátora

- ❖ poradenská, socioterapeutická a sociální pomoc občanům při překonávání obtížných životních situací a při jejich integraci do společnosti
- ❖ pomoc při hledání pracovního uplatnění, ubytování a finančního zajištění pro klienty propuštěné z výkonu trestu odnětí svobody
- ❖ vydává doporučení pro přiznání mimořádné okamžité pomoci
- ❖ poskytuje odborné sociální poradenství osobám ohroženým sociálním vyloučením z důvodu předchozí ústavní nebo ochranné výchovy nebo výkonu trestu, osobám, jejichž práva a zájmy jsou ohroženy trestnou činností jiné osoby a osobám, jejichž způsob života může vést ke konfliktu se společností
- ❖ spolupracuje se zařízeními pro výkon ústavní nebo ochranné výchovy, s Vězeňskou službou ČR, Probační a mediační službou ČR, správními úřady, soudy, neziskovými organizacemi, úřady práce, obecními úřady, zdravotnickými zařízeními, ubytovateli, školskými zařízeními, Policií ČR a potenciálními zaměstnavateli
- ❖ spolupracuje s orgánem sociálně-právní ochrany dětí v oblasti péče o klienty, kteří jsou propuštěni ze školských zařízení pro výkon ústavní nebo ochranné výchovy

Cílová skupina

Vymezena v § 2, odst. 6 zákona č. 111/2006 Sb., o pomoci v hmotné nouzi, ve znění pozdějších předpisů:

- ❖ Občané propuštění z výkonu zabezpečovací detence, z výkonu vazby nebo trestu odnětí svobody
- ❖ Občané po ukončení léčby chorobných závislostí propuštění ze zdravotnického zařízení, psychiatrické léčebny nebo léčebného zařízení pro chorobné závislosti
- ❖ Občané propuštění ze školských zařízení pro výkon ústavní a ochranné výchovy po dosažení zletilosti
- ❖ Občané, kteří nemají uspokojivě naplněny důležité potřeby vzhledem k tomu, že jsou osobami bez přístřeší
- ❖ Občané, jejichž práva a zájmy jsou ohroženy trestnou činností jiné osoby

A dále tyto skupiny

- ❖ Občané, proti nimž je vedeno trestní řízení
- ❖ Občané, kterým byl podmíněně odložen výkon trestu odnětí svobody
- ❖ Občané závislí na alkoholu a jiných drogách
- ❖ Občané žijící nedůstojným způsobem života
- ❖ Příslušníci národnostních menšin
- ❖ Občané, kteří se ocitli v náročných životních situacích (dospělí, bezdětní - popř. se zletilými dětmi)